

L'Ètica del Grup Alba:

Codi ètic,
de bones pràctiques i
de bon govern



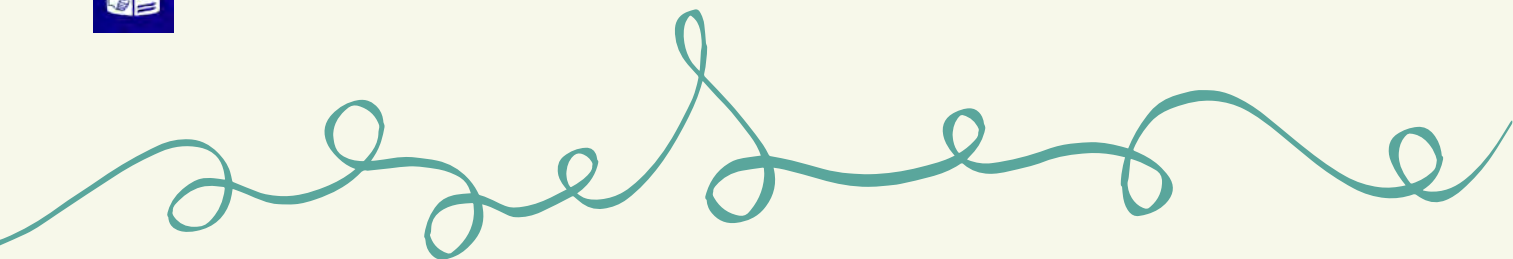
Edició: desembre 2022

Il·lustracions: Sira Lobo

Document elaborat amb lectura fàcil

i validat pel grup d'Accessibilitat Cognitiva del TEB.

© Logo europeu de la lectura fàcil.



Index

Introducció

- ▶ Presentació
- ▶ Missió
- ▶ Visió
- ▶ Valors

Principis Ètics

- ▶ Principi d'igualtat
- ▶ Principi d'autonomia
- ▶ Principi d'intimitat
- ▶ Principi d'aprenentatge continu
- ▶ Principi d'autogestió
- ▶ Principi de transparència
- ▶ Principi de sostenibilitat: social, econòmica i ambiental

Aplicació del Codi Ètic i bones pràctiques en relació als diferents grups d'interès i àmbits de les entitats del Grup Alba

- ▶ Els òrgans de govern i les entitats del Grup Alba
- ▶ Les persones de les entitats del Grup Alba
- ▶ Les famílies, persones de suport o entorn proper
- ▶ Les persones sòcies de les entitats del Grup Alba
- ▶ Els nostres proveïdors
- ▶ Els nostres clients
- ▶ La ciutadania i el nostre territori
- ▶ Les organitzacions socials
- ▶ En relació a la Sostenibilitat
- ▶ En relació a la Comunicació
- ▶ En relació a la Captació de fons

Implantació, seguiment i actualització del Codi Ètic

Introducció

Presentació del Codi ètic de bones pràctiques i de bon govern del Grup Alba

Aquest document és el resultat d'un treball compartit i consensuat entre diferents representants de les entitats d'economia social del Grup Alba amb l'objectiu d'establir uns criteris clars i comuns que ens orientin a l'hora de fer, actuar i prendre decisions en l'activitat tan interna com externa del nostre dia a dia.

Per a fer-ho hem establert uns principis, valors i bones pràctiques en relació a diferents grups d'interès i àmbits amb els que treballen les entitats del Grup Alba.

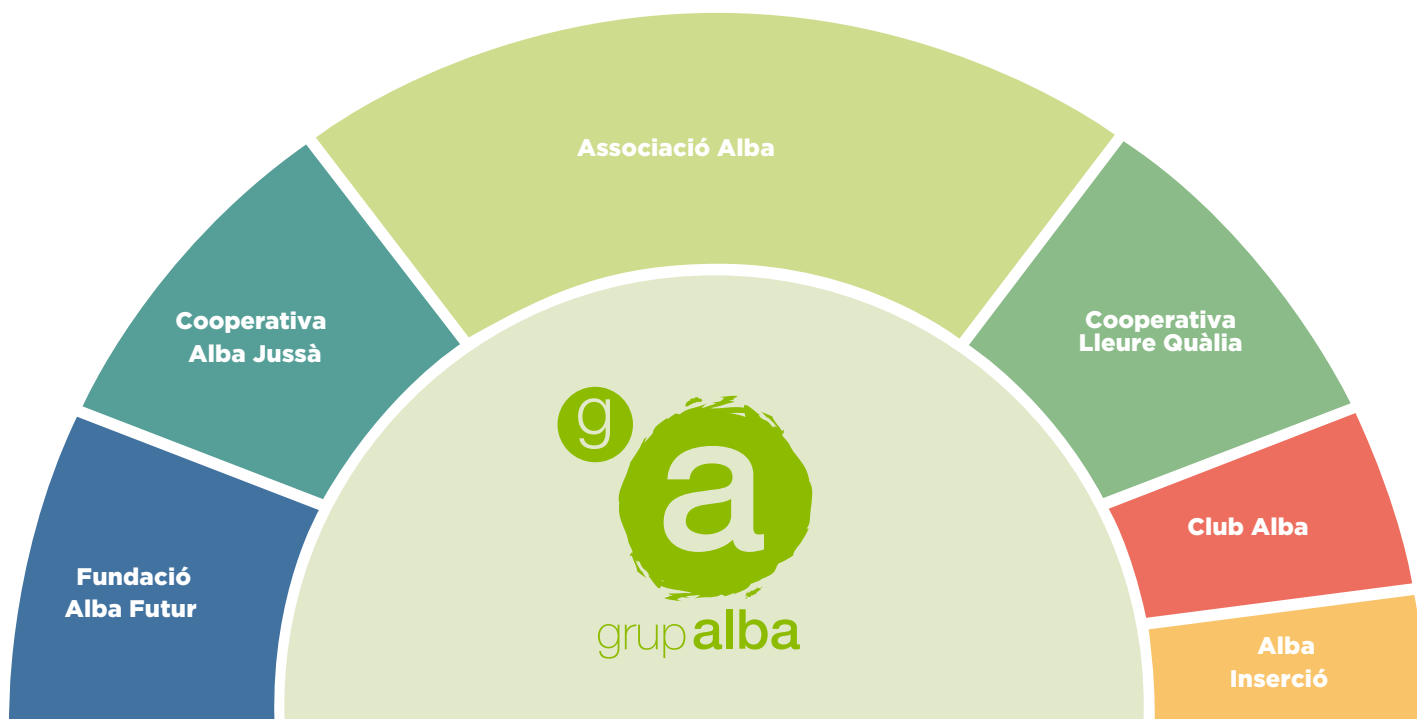
Aquest codi està dirigit al conjunt de persones que formen el **Grup Alba**:

- ▶ Professionals
- ▶ Voluntàries
- ▶ Usuàries
- ▶ Famílies
- ▶ Col·laboradores

Les entitats del Grup Alba es comprometen a comunicar i a difondre aquest document a totes les persones que actualment formen part de cadascuna de les entitats d'economia social del Grup Alba i a les persones que en formin part en un futur.

El **Codi Ètic de bones pràctiques i de bon govern** serà sotmès anualment a una revisió per part de la comissió de referents d'ètica juntament amb la responsable d'ètica del Grup Alba per adaptar-lo a les necessitats de cada moment i assegurar d'aquesta manera la seva vigència en el temps.

Presentació del Grup Alba





tremp
bellcaire
la Pobla
agràmmunt
Cervera
guissona
verdú

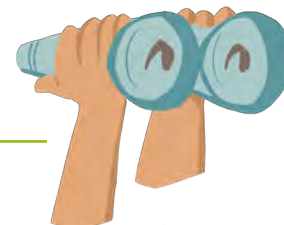
Missió, la nostra raó de ser...

La missió de les entitats del Grup Alba és oferir recursos i serveis de qualitat perquè les persones puguin viure una vida plena en un entorn accessible, inclusiu i solidari.

Treballem per la defensa de drets i transformació social del nostre territori.



Visió, el que volem aconseguir els en propers anys...



- + **Ser un conjunt d'entitats que treballin pel benestar de les persones**, les famílies, **les persones treballadores i les voluntàries** fomentant la participació, l'autogestió i la defensa dels seus drets.
- + **Donar resposta a les necessitats de futur** de les persones especialment pel que fa als problemes de salut mental, **trastorns de conducta, pluridiscapacitat i envelliment** per garantir el màxim benestar.
- + **Promoure la prestació de serveis oberts a tothom** en els àmbits de l'educació, el lleure, la formació, la inserció, el treball, l'habitatge i la salut.
- + **Enfortir** la nostra activitat empresarial, emprenent nous projectes i aliances, cercant noves vies de finançament i optimitzant els recursos de les entitats.
- + **Generar confiança i promoure una ciutadania i un territori inclusiu i compromès** potenciant el voluntariat i treballant en xarxa amb altres entitats, especialment les del tercer sector.
- + **Treballar per la millora contínua i la transformació social a través de la innovació social i tecnològica** avaluant l'impacte que generen les nostres accions.

Valors del Grup Alba

Compromís social amb les persones i el territori

Som un grup d'entitats que s'estima la seva gent i el seu territori. Per això, treballem les actituds que promouen la igualtat d'oportunitats, l'autonomia i el respecte per les persones.

La consciència social ens ha de permetre el desenvolupament d'un territori compromès amb les necessitats socials incentivant la cooperació i implicació de les entitats, les administracions i la ciutadania per la plena inclusió.

Emprenedoria i Innovació

Som emprenedors i ens plantegem els reptes com a oportunitats per a créixer i per a impulsar nous projectes en benefici de les persones. Som gent de mentalitat oberta i mirem cap al futur.

Responsabilitat

Exercim la nostra tasca amb el màxim rigor i competència vers les persones i les entitats del Grup Alba. Oferim serveis professionals i de qualitat, garantint la seva sostenibilitat. La participació, la transparència i la il·lusió defineixen la nostra manera de fer les coses i garanteixen la millora continua. Som un grup d'entitats que creu en la transformació social i en la possibilitat de construir un món millor.



Principis Ètics i de Bon Govern



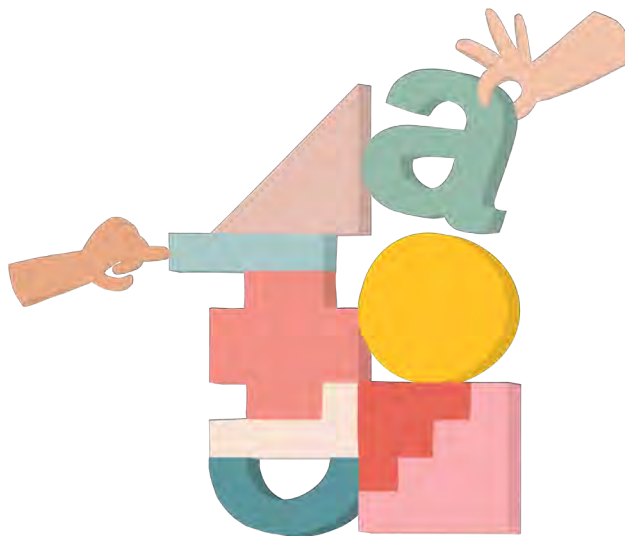


Principis del Grup Alba

- ▶ p. 12 Principi d'Igualtat
- ▶ p. 13 Principi d'Autonomia
- ▶ p. 14 Principi d'Intimitat
- ▶ p. 15 Principi de formació continuada
- ▶ p. 15 Principi de Transparència
- ▶ p. 16 Principi d'Autogestió
- ▶ p. 17 Principi de Sostenibilitat

1. Principi d'igualtat

- + Tractar a tothom amb la mateixa consideració i respecte.
- + Vetllar perquè no existeixi discriminació, directa o indirecta, per alguna raó de naixement, d'origen, ètnia, sexe, religió, orientació sexual, edat o qualsevol altra condició o circumstància personal o social.
- + A través del Pla d'Igualtat implantar accions positives per garantir i afavorir la igualtat d'oportunitats, especialment en aquells àmbits que sovint s'han vist discriminats per raó de discapacitat, embaràs, criança, conciliació familiar entre d'altres.



2. Principi d'autonomia

- + Considerar a totes les persones amb **capacitat de prendre decisions per si mateixes**.
- + **Treballar en un model d'Organització Centrada en la Persona (OCP)** oferint a totes les persones els suports necessaris en totes les etapes de la seva vida perquè puguin prendre les seves pròpies decisions segons la seva voluntat, desitjos i il·lusions.
- + **Treballar per l'autonomia de les persones professionals del Grup Alba** respectant i posant en valor el seu coneixement professional, afavorint la seva proactivitat, creativitat i la implicació.



3. Principi d'intimitat

- + **Garantir el dret a la intimitat** personal, familiar, a la mateixa imatge i a la informació privada de totes les persones.
- + **Assegurar el dret a la pròpia imatge** publicant només aquelles fotografies i testimonis dels quals tenim un consentiment exprés de la persona.
- + **Complir amb la protecció de dades personals** formant i advertint les professionals de l'entitat sobre quin ús poden fer de la informació i de les dades de caràcter íntim o privat. No seran revelades ni utilitzades fora de l'àmbit estrictament professional i caldrà posar-hi les mesures que s'estableixen en la Llei de Protecció de Dades - LOPD.



4. Principi de formació continuada

- + Apostar i promoure la formació contínua **les professionals de les entitats del Grup Alba** facilitant l'accés a cursos, jornades o visites.
- + **Crear espais on compartir aprenentatges, talents i experiències** entre les professionals del Grup Alba com a via per donar resposta a les necessitats de les entitats.



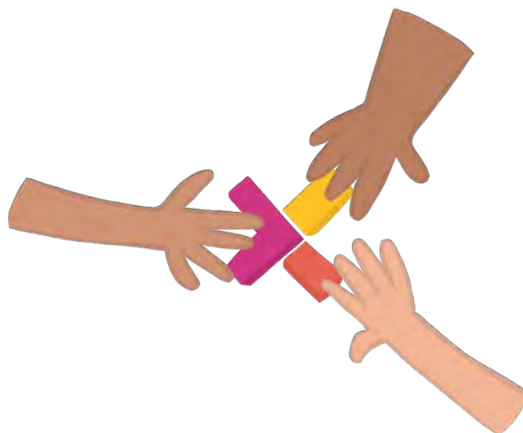
5. Principi de Transparència

- + **Oferir documents d'informació organitzativa i econòmica de forma veraç**, actualitzada, comprensible i accessible a tothom a fi de crear un entorn de confiança i millorar la participació.
- + **Avaluar el nivell de transparència de les entitats del Grup Alba** de forma periòdica i impulsar-ne millores a partir de les diferents eines: Balanç Social i Fundació Lealtad.



6. Principi d'autogestió

- + **Apostar per un model de governança basat en l'autogestió dels equips** que fomenta el **sentiment de pertinença** al projecte i ajuda a donar una resposta ràpida, efectiva i flexible als reptes socials que afronten les entitats del Grup Alba.
- + **Apoderar els equips oferint la confiança, el suport i les eines necessàries** perquè puguin prendre les seves pròpies decisions pel bé de les persones i la resta d'entitats del Grup.
- + **Fomentar els espais de participació, reflexió i diàleg com a via per promoure l'apoderament dels equips**, tenint en compte sempre la pluralitat d'opinions i punts de vista.
- + Cada entitat del **Grup Alba vetllarà per disposar dels recursos necessaris propis o compartits** entre les entitats del Grup Alba **per garantir la seva autogestió.**





7. Principi de sostenibilitat

Les diferents entitats del Grup Alba treballaran pel **desenvolupament sostenible** de l'entitat tenint en compte el triple impacte: social, econòmic i ambiental.

Impacte social

- + Garantir que **l'activitat de les entitats del Grup Alba contribueixi a la transformació social**, reivindicant els drets de la ciutadania i les persones més vulnerables en els diferents àmbits de la vida com l'educació, l'ocupació laboral, l'accés a l'habitatge, el lleure, accés a la cultura i inserció comunitària entre d'altres.

Impacte econòmic

- + **Realitzar una gestió econòmica i financera sostenible de l'entitat** per garantir els recursos econòmics necessaris per cobrir el funcionament i les activitats de les entitats del Grup Alba en el moment present i futur. Establir uns criteris compartits d'actuació i prudència entre les entitats del grup que garanteixin en tot moment la seguretat i viabilitat del Grup, així com els serveis a les persones usuàries.

Impacte ambiental

- + Les entitats del Grup Alba treballen per **reduir l'impacte ambiental que generen les seves activitats** a partir de diferents accions que estan registrades en el Pla de Transició Energètica i el Pla de gestió de residus. Com a línies principals hi ha l'ús i **implantació de les energies renovables en totes les instal·lacions i l'adquisició de vehicles elèctrics** en la flota de transport. També s'aposta per reduir els residus, especialment el plàstic, i realitzar un bon treball de reciclatge en tots els serveis i entitats del Grup.

Aplicació del Codi Ètic segons els grups d'interès

Actuacions i bones pràctiques



En aquest apartat definim de quina manera s'aplica el Codi Ètic en els diferents grups d'interès vinculats al Grup Alba i **concretem algunes accions d'actuació i bones pràctiques en relació a:**

- ▶ Els òrgans de govern i les entitats del Grup Alba. p. 20
- ▶ Les persones de les entitats del Grup Alba. p. 21
- ▶ Les famílies, persones de suport o entorn proper. p. 28
- ▶ Les persones sòcies de les entitats del Grup Alba. p. 30
- ▶ Els nostres proveïdors. p. 31
- ▶ Els nostres clients. p. 33
- ▶ La ciutadania i el nostre territori. p. 34
- ▶ Les organitzacions socials. p. 35
- ▶ L'Administració i Govern. p. 36

En relació als òrgans de govern i les entitats del Grup Alba

- + **Vetllar per la governança democràtica de les entitats del Grup** incorporant les veus de diferents grups d'interès a través de processos i dinàmiques que **facilitin la participació real i de qualitat i la presa de decisions** en temes que afecten el funcionament del Grup Alba.
- + **Garantir el compliment dels valors i principis del Grup Alba**, amb la màxima coherència i sentiment de pertinença al Grup.
- + **Vetllar per una actitud positiva i d'autocrítica** amb una voluntat de millora contínua.
- + **Empoderar les entitats del Grup Alba** a través d'eines, recursos i formació a fi de millorar la seva autogestió.
- + **Potenciar la innovació social** amb visió compartida de nous reptes i necessitats socials entre totes les entitats del Grup.
- + **Dotar a les entitats del Grup d'espais per promoure la cohesió, les cures i el benestar entre les persones.** Promoure **espais de confiança** on poder dialogar, compartir opinions i posicionaments, i resoldre conflictes que ens ajudin després en la presa de decisions i la bona entesa entre les entitats del Grup.



En relació a les persones del Grup Alba

Fomentar el benestar i la felicitat de totes les persones treballadores, usuàries, voluntàries, col·laboradores i en període de pràctiques.

Relació de cada entitat del Grup Alba amb les persones treballadores:

- + **Implementar un procés de benvinguda** que garanteixi que les noves incorporacions a les entitats del Grup Alba tinguin una bona acollida i tota la informació i acompanyament necessaris per poder empoderar-se, desenvolupar-se personalment i compartir els valors i principis del Grup Alba.
- + **Millorar els processos, eines tecnològiques i recursos** que s'utilitzen en el dia a dia de l'entitat perquè les persones treballadores puguin exercir les seves taques i responsabilitats amb la màxima eficiència, qualitat laboral i usabilitat.
- + **Treballar pel manteniment i la millora dels espais.** Tenir cura dels espais, l'ordre, neteja, sorolls i corresponsabilitzar-se perquè aquests s'adaptin a les necessitats del dia a dia de les persones treballadores millorant així el seu benestar laboral.
- + **Garantir que no es produeixi cap mena de discriminació** pel que fa a l'accés als llocs de treball per motius de raça, gènere, discapacitat, edat, entre altres.
- + **Garantir l'apoderament i el desenvolupament personal** de totes les persones treballadores fomentant la formació i l'aprenentatge professional en el seu dia a dia.

- + **Desenvolupar accions de promoció i prevenció de la salut** que fomentin els hàbits saludables i vetllin per la salut emocional i física de les persones treballadores.
- + **Crear espais de cures i benestar dels equips** perquè les persones de les entitats del Grup Alba se sentin amb la motivació i la il·lusió de portar a terme la seva feina, així com espais per la resolució de conflictes i situacions d'estrès.
- + **Vetllar per la desconexió digital dels equips de les entitats del Grup Alba.** Garantir a través d'accions de formació i sensibilització que les persones treballadores durant els seus períodes de descans no facin ús dels mitjans tecnològics de comunicació de feina a fi d'evitar la fatiga tecnològica, vetllar per la salut mental i facilitar la conciliació de la vida laboral amb la personal i familiar.
- + **Garantir la conciliació de la vida laboral, personal i familiar en la cultura organitzativa de les entitats del Grup Alba.** Cal assegurar que les persones treballadores de les entitats del Grup Alba puguin tenir una vida laboral plena i que pugui compaginar-se amb el desenvolupament de la seva personalitat, la família, les amistats, la formació i el temps lliure.
- + **Evitar la sobrecàrrega d'hores de les persones treballadores.** Les entitats del Grup Alba vetllaran per disposar de mecanismes que permetin fer un seguiment i detectar situacions d'excés de treball o burnout de les persones treballadores.



Relació de les entitats del Grup Alba amb les persones usuàries dels serveis

Entenem com a persones usuàries dels serveis, les persones que reben l'acompanyament, el suport i la prestació del servei per part dels professionals i voluntaris de les entitats del Grup Alba.

- + **Garantir el tracte igualitari i no discriminació pel que fa a l'accés als serveis.**
- + **Garantir el respecte i la dignitat de totes les persones.**
- + **Garantir la intimitat, la privacitat i confidencialitat** perquè aquestes puguin tenir el control sobre el seu espai privat i la informació que se'n genera.
- + **Fomentar l'autonomia de les persones usuàries**, empoderant-les, acompanyant-les i oferint-los-hi els suports necessaris perquè puguin prendre el màxim de decisions sobre la seva vida.
- + **Treballar perquè les persones puguin escollir els seus grups de suport.**
- + **Crear espais accessibles de participació** en el dia a dia de les persones, perquè puguin expressar com volen viure i habilitar els espais d'Alba i els suports que necessiten per complir amb els seus desitjos i il·lusions.
- + **Establir canals de comunicació, així com de queixes i suggeriments accessibles** amb els quals puguin estar informades i participar en les millores dels serveis.

Relació de les entitats del Grup Alba amb les persones voluntàries, col·laboradores i en període de pràctiques:

- + Tractar a les persones **sense** cap mena de **discriminació i amb respecte** per les seves condicions i creences.
- + Donar **informació sobre les condicions de seguretat, higiene i salut** adequades a la naturalesa i a les característiques de les activitats que realitzin. **Vetllar pel desenvolupament de les persones** mitjançant l'accés a la formació que sigui necessària, garantint així un millor desenvolupament en les seves tasques.
- + **Informar sobre els seus drets i deures**, així com els valors i principis que queden especificats en el Codi ètic de l'entitat.
- + En el cas de les **persones voluntàries i de pràctiques caldrà establir un contracte específic de voluntariat i/o de pràctiques** que facilitarà l'entitat o el centre educatiu. Aquest contracte ofereix la protecció legal necessària per a exercir la seva activitat i s'especifica de manera molt més concreta la relació i els drets i deures entre ambdues parts.



Relació que les entitats del Grup esperen per part de les persones treballadores, voluntàries, col·laboradores i en pràctiques:

- + **Cooperar en la consecució dels objectius, missió i bon funcionament de l'entitat.**
- + **Tenir compromís per a la formació contínua.** Participant en formacions, xerrades, etc.
- + **Mantenir la confidencialitat de les informacions rebudes i conegudes** en l'acompliment de les activitats de l'entitat.
- + **Realitzar els horaris establerts.**
- + **Complir amb el Reglament de règim intern de l'entitat.**
- + **Compromís amb els valors i principis del Codi Ètic, de Bones pràctiques i de Bon Govern.**
- + **Rebutjar tota contraprestació econòmica o material** que no provingui de l'entitat en la realització de les seves tasques.







En relació a les famílies i persones de suport o entorn proper

- + **Fomentar el treball conjunt de les famílies i les persones treballadores de cada entitat** per tal d'executar pràctiques i estratègies que millorin el benestar de les persones usuàries.
- + **Oferir diversos models d'acompanyament a les famílies en funció de les seves necessitats. Donar el suport i la formació adequada a les famílies** perquè desenvolupin al màxim les seves capacitats en l'atenció dels seus familiars.
- + **Empoderar les famílies per la seva participació**, vetllant perquè aquestes tinguin capacitat de decisió, gestió i fer aportacions crítiques en les activitats, organització d'actes, captació de fons, entre altres.
- + **Promoure canals de comunicació que facilitin el traspàs d'informació i la participació en ambdós sentits.** Facilitar que les famílies no només puguin rebre informació sinó que també puguin emetre-la.
- + **Aprofundir en estratègies d'escolta i coneixement de les famílies** per conèixer quines són les seves necessitats actuals i de futur.
- + **Respectar la diversitat de famílies i les seves decisions.**
- + **Vetllar perquè totes les famílies es tinguin en la mateixa consideració**, no superposant els interessos/demandes d'unes famílies per sobre d'unes altres.

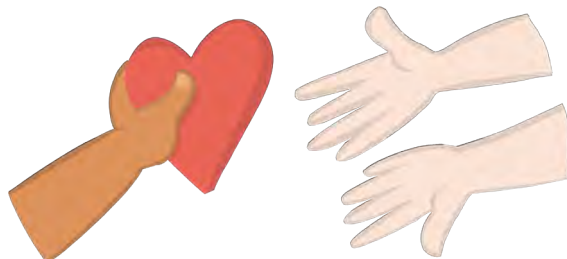


a
a
associació alba



En relació a les persones sòcies i col·laboradores de les entitats del Grup Alba

- + **Afavorir espais de participació** perquè puguin opinar, suggerir i contribuir en el funcionament de l'entitat esdevenint un actiu social de les entitats del Grup Alba.
- + **Mantenir les persones sòcies informades sobre l'activitat del dia a dia de l'entitat** per tal de millorar també la seva participació en les assemblees i projectes de l'entitat.
- + **Cuidar les relacions amb les sòcies escoltant i atenent les seves necessitats** per tal de fidelitzar la seva relació amb l'entitat.



En relació als nostres proveïdors

- + **Construir relacions de confiança, de benefici mutu i llarga durada** amb els proveïdors.
- + **Establir una relació de transparència, integritat i igualtat d'oportunitats** amb els proveïdors.
- + **Valorar qualitativament els proveïdors** tenint en compte els següents punts a l'hora d'escollir proveïdors demanant en cas que faci falta les certificacions que corresponguin:
 - ▶ Proximitat, productes de quilòmetre zero i de temporada.
 - ▶ Productes ecològics especialment en l'àrea alimentària, l'àrea de neteja i l'àrea de bugaderia.
 - ▶ Proveïdors d'economia social i solidària.
 - ▶ Proveïdors amb valor social.
 - ▶ Proveïdors amb capacitat d'oferir una resposta ràpida davant d'incidents.
 - ▶ Proveïdors compleixin amb els terminis de lliurament.
- + **Valorar el preu a l'hora d'escollir proveïdor**, però no serà inicialment un punt determinant.
- + **Valorar que els nostres proveïdors tinguin implantades accions mediambientals i de respecte pel medi ambient.**
- + **Valorar els criteris socials dels nostres proveïdors:**
 - ▶ Empreses d'economia social i solidària.
 - ▶ Empreses que fomentin la responsabilitat social empresarial.
 - ▶ Empreses que generin ocupació per persones amb risc exclusió social.
 - ▶ Imprescindible, empreses que compleixin amb la LISMI o amb les mesures alternatives de contractació de persones amb discapacitat.

- + **No s'accepten regals de proveïdors.** En el cas que alguns proveïdors ens en donin, els regals es socialitzaran, compartint-ho en esdeveniments de l'entitat, repartint-los o fent un sorteig amb les persones usuàries o treballadores de l'entitat.
- + **Vetllar per la no imposició de proveïdors a causa de vincles familiars, de parentesc, d'amistat, etc.** Tots els proveïdors s'hauran de valorar seguint els mateixos criteris objectius escollint sempre els qui millor els compleixin independentment de vincles familiars, de parentesc o amistat. Consultar document de conflicte d'interessos del Grup Alba.



En relació els nostres clients i clientes

Entenem com a els nostres clients i clientes aquelles persones que adquireixen o han adquirit un producte o algun servei que ofereixen les entitats del Grup Alba en els seus Centres Especials de Treball o en la prestació d'altres serveis.

- + **Cuidar les relacions amb els clients de totes les entitats del Grup Alba.** Oferint productes i serveis de qualitat establint una relació de confiança i transparència.
- + **Les persones treballadores d'Alba han de gestionar les situacions de conflicte amb els clients.** Prenent decisions des de la perspectiva professional deixant de banda interessos personals i sempre complint amb l'ètica d'Alba.
- + **Garantir la confidencialitat de les dades i informacions obtingudes sobre els clients en l'àmbit professional.** En cap cas, es podrà fer ús d'aquest tipus d'informacions per propòsits personals.
- + **Oferir productes i serveis de qualitat.**
- + **Treballar per la innovació i la millora contínua dels nostres serveis i productes.** És important sotmetre els nostres serveis i productes a revisions i avaluacions continuades per adaptar-los a les noves tendències tecnològiques, models socials o normatives.
- + **Oferir els serveis adaptats al màxim a les necessitats de cada client tenint en compte les possibilitats de cada servei.**



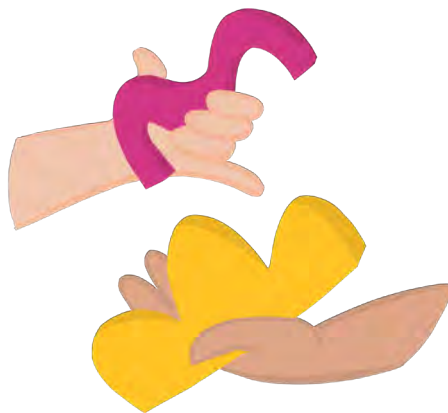
En relació a la ciutadania i el nostre territori

- + **Treballar per contribuir de forma positiva a la societat** comunicant i sensibilitzant per a la transformació social del territori.
- + **Desenvolupar projectes que millorin la qualitat de vida de les persones.**
- + **Crear aliances** amb els actors socials, econòmics o polítics clau amb la finalitat d'aconseguir cohesió social i la creació d'un valor compartit.
- + **Fomentar la implicació de la ciutadania en les activitats i iniciatives de les entitats del Grup Alba** a través del voluntariat tant local com internacional.
- + **Fomentar la participació i la implicació de les entitats del Grup Alba amb les activitats que es desenvolupen al territori** sempre que aquestes vagin d'acord amb la missió, valors i principis d'Alba.



En relació a les organitzacions socials

- + **Promoure aliances i cooperació.** Cal buscar estratègies comunes entre les entitats del Tercer Sector que ens permetin millorar l'eficiència, l'impacte i l'aprofitament de recursos que ens ajudin a afrontar de manera eficient reptes comuns.
- + **Contribuir a la difusió de projectes d'altres organitzacions socials** que siguin afins als valors i principis de les entitats del Grup Alba.
- + **Crear i participar en espais de diàleg i cooperar** amb altres entitats del Tercer Sector amb l'objectiu de crear coneixement, compartir bones pràctiques i plantejar nous reptes socials.



En relació a l'administració i Govern

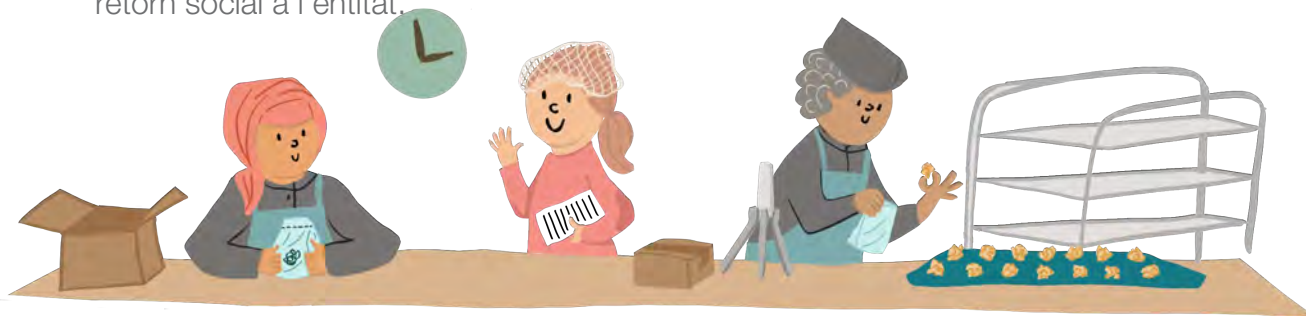
- + **Fomentar el treball en xarxa i la creació de sinergies amb l'administració pública i Govern** de la Generalitat de Catalunya o de l'estat Espanyol des d'una relació de confiança i respecte mutu.
- + **Fer incidència política des de les entitats del Grup Alba per reivindicar canvis legislatius, de drets o millores en la gestió dels serveis** per part de les administracions i Govern per tal que s'adeqüin a la realitat del dia a dia de les entitats i/o de les persones que atenen.
- + **Treballar per reduir la burocratització de l'administració i del Govern** en benefici de l'autonomia i la sobirania en la presa de decisions de les entitats del Grup Alba i en general del Tercer Sector.



En relació a la Sostenibilitat

Sostenibilitat social i econòmica

- + **Cal treballar per garantir la sostenibilitat social i econòmica de les entitats del Grup Alba.** La nostra activitat econòmica ha d'estar basada en l'**augment del benestar social** promovent un consum responsable i un equilibri pressupostari, que garanteixi el manteniment dels serveis i la generació de llocs de treball.
- + Sempre que es pugui es prioritzarà el treball amb **banca ètica**.
- + **Les activitats econòmiques que es duguin a terme a l'entitat han d'anar d'acord amb la seva missió, visió i valors.**
- + **La gestió de recursos econòmics ha de ser honesta i transparent** tot assegurant mecanismes de control tant interns com externs.
- + **La gestió del patrimoni s'ha de fer tenint en compte el criteri de prudència** i no posant en perill la seguretat i les garanties de les persones sòcies i usuàries.
- + **Treballar per l'enfortiment de l'activitat empresarial i impulsar nous projectes.** L'activitat empresarial ha de ser un dels motors de les entitats del Grup Alba per garantir la sostenibilitat econòmica, generar nous llocs de treball i reduir la dependència de línies de subvenció. Cal posar-hi els màxims esforços, així com estudiar projectes que generin ocupació i tinguin un alt retorn social a l'entitat.





Sostenibilitat ambiental

- + **Treballar per reduir el consum mitjançant l'ús responsable dels recursos naturals, l'eficiència energètica i el reciclatge.** En l'informe de *Transició Energètica del Grup Alba* s'hi detallen algunes de les accions com ara la instal·lació d'energia solar fotovoltaica o la mobilitat. També en el *Pla de Prevenció de Residus de "El taller", seu central de l'Associació Alba* s'hi detallen algunes accions com ara promoció i facilitació del vehicle compartit, vaixella i gots reutilitzables de l'Associació per a esdeveniments més sostenibles així com fer ús del paper reciclat de manera predeterminada en totes les impressores.
- + **Assegurar que la sostenibilitat, la gestió ambiental, energètica i de consum responsable** sigui un eix transversal en la planificació i el desenvolupament de tots els nostres projectes socials de les entitats del Grup Alba.
- + **Realitzar avaluacions periòdiques relatives a l'impacte mediambiental de les entitats del Grup Alba** per conèixer els efectes de la seva activitat. Farem ús del **Balanç Social** així com de les auditories energètiques.
- + **Dotar dels recursos necessaris al projecte Alba Verda** que té per objectiu emmarcar tota una estratègia transversal i integral de responsabilitat ambiental.
- + **Cada entitat del Grup Alba es compromet a fer el retorn als grups d'interès** sobre les mesures adoptades amb relació al medi ambient i l'impacte de l'activitat.
- + **Contribuir a sensibilitzar als nostres grups d'interès pel que fa al medi ambient**, per tal de fomentar la protecció i la cura de l'entorn.
- + **Fomentar la participació en iniciatives que treballin per la cura del medi ambient** del nostre territori.



En relació a la Comunicació

- + **Es vetllarà per una comunicació inclusiva en tots els àmbits i àrees de l'entitat fent un ús del llenguatge i de la imatge inclusius i accessibles.** Per fer-ho es seguiran les indicacions descrites en la **Guia de Comunicació Inclusiva del Grup Alba i accessibilitat cognitiva.**
- + Les entitats del Grup Alba, treballaran perquè **les persones que formen part de la seva entitat se sentin totalment a gust i identificades amb les comunicacions que es fan d'elles.**
- + **Donar veu i empoderar les persones de les entitats del Grup Alba** perquè puguin crear els seus propis discursos i emetre comunicacions. Afavorir la creació d'espais de discussió i diàleg conjunts entre l'equip de comunicació, els equips professionals i les persones usuàries per adequar el to i els missatges comunicatius de manera que tothom se senti còmode.
- + **Garantir que totes les persones que apareixen en les comunicacions del Grup Alba i de les entitats hagin signat el seu consentiment** cedint els seus drets d'imatge, així com s'estableix a la *Llei Orgànica 1/1982, de 5 de maig, de protecció civil del dret a l'honor, a la intimitat personal i familiar i a la pròpia imatge.*
- + **Contribuir a sensibilitzar l'opinió pública pel que fa a les persones amb diversitat funcional, problemes de salut mental, i risc d'exclusió social.**
- + **No fer ús dels canals de comunicació interna per la comunicació d'activitats amb afany de lucre privat i extern o opinions personals.**
- + **Vetllar per difondre informacions fonamentades,** es contrastarà la veracitat de qualsevol mena d'informació abans de fer-ne difusió.

En relació a la Captació de fons

- + Garantir que els fons aconseguits sempre contribueixin a **complir amb la missió del Grup Alba o de les organitzacions que en formen part.**
- + Acceptar fons provinents de fonts de finançament que **no comprometin els valors i els principis del Grup Alba.**
- + **Garantir el compliment de les activitats o propòsits** pels quals s'han obtingut fons dins dels terminis fixats.
- + **Informar amb transparència** sobre els fons obtinguts i el seu destí.
- + **Garantir que el destí de la donació,** en casos que es capti per a projectes concrets, només pugui alterar-se amb el consentiment explícit de les persones donants.
- + **Garantir que els membres de les entitats del Grup Alba** no s'aprofiten de les relacions amb les persones físiques i jurídiques que realitzen donacions per aconseguir un benefici propi.
- + **Informar a l'òrgan pertinent de la procedència de les donacions rebudes** per complir amb la legislació 10/2010, de 28 d'abril, de prevenció del blanqueig de capitals i del finançament del terrorisme i perquè les persones físiques i jurídiques que han fet una aportació puguin acollir-se als beneficis fiscals corresponents.



Procés d'elaboració, implantació i seguiment del Codi Ètic

El document del **Codi ètic i de Bones Pràctiques i Bon Govern del Grup Alba** ha estat realitzat amb la **col.laboració de tots els referents d'ètica** dels serveis i entitats del Grup Alba en un procés participatiu que ha durat gairebé un any.

El **Grup de Referents d'Ètica està format per 27 professionals** que representen els diferents serveis i entitats del Grup Alba. Les sessions de treball tenen lloc trimestralment per programar accions i formacions pels seus equips, fer traspàs d'informacions rellevants i tenir una mirada comú d'ètica de Grup Alba.

Les sessions estan dinamitzades pel grup motor d'ètica, format per 5 professionals d'Alba. Les sessions són dinàmiques i participatives, per tal que tots els referents d'ètica tinguin el seu espai per expressar-se i compartir amb la resta. Comptem amb **el suport de la referent d'ètica de l'Associació Alba** que coordina totes les reunions i accions.

Els referents d'ètica, com a responsables de la implantació a cada servei, àrea o entitat seran els encarregats de **vetllar pel compliment del Codi Ètic i de Bones Pràctiques i Bon Govern**, així com detectar possibles males praxis o actuacions i situacions de conflictes, compartir-les als espais de deliberació ètica del seu equip i traslladar si és necessari a la plenària de referents d'ètica de forma trimestral, a l'equip directiu o bé a l'ERESS (espai de reflexió ètica en serveis socials) del Grup Alba.

L'espai de reflexió ètica del Grup Alba (ERESS) es reformula i es torna a constituir l'any 2022, després de veure la necessitat de portar a **deliberació casos d'alta complexitat** en els que els equips necessitaven més acompanyament.

Des de l'inici hi ha hagut un **assessorament extern per part de l'Ester Busquets**, Doctora en Filosofia i diplomada en Infermeria, experta en el camp de l'ètica.

L'ERESS Grup Alba, està format per 10 membres fixes escollits a partir dels referents d'ètica i amb unes característiques professionals concretes: mirada general i pensament crític. A més, a cada cas també hi participen entre 2 i 3 professionals més que tenen relació directa amb el cas. L'assessora externa Ester Busquets també participa sempre de totes les deliberacions, com a moderadora i supervisora en la deliberació i recomanacions a dur a terme. Tots els membres que formen part de l'ERESS, hi són un mínim de 2 anys i un màxim de 8. Buscant un relleu cada 4 anys de la meitat dels seus membres per fer un bon traspàs.

El Codi Ètic, de Bones pràctiques i de Bon Govern també serà una eina important per l'ERESS, ja que posa les bases del model ètic que defensem com a entitats del Grup Alba i les línies vermelles que no volem sobrepassar.

Implantació, seguiment i actualització

La implantació del Codi Ètic comptarà de diferents fases i es realitzarà a diferents nivells dins de cada entitat del Grup Alba. Per fer-ho s'impulsaran diferents accions comunicatives, tan a nivell general, com dirigides a col.lectius concrets que a continuació especifiquem.

Per poder fer més accessible el document actual es preveu elaborar **un document resum - infografia-** per ajudar-nos a estructurar i a resumir els punts més importants.

La comunicació interna i externa està prevista a través de les newsletters internes i externes del Grup Alba i suports físics als diferents espais i instal·lacions de les entitats del Grup Alba on es comunicarà el més important del codi ètic i l'existència d'aquest document.

Es realitzarà també una **presentació oficial oberta a tota la població** per tal de donar a conèixer el contingut del codi i posar en valor la feina feta i la seva importància.

A continuació detallarem de quina manera es farà la implantació i el seguiment del Codi Ètic en les diferents veus de l'entitat:

Professionals

El referents d'ètica seran els responsables de compartir el codi ètic als seus respectius equips:

- ▶ Es generaran espais concrets de reflexió ètica.
- ▶ Es dedicaran temps de les reunions d'equips per poder plantejar conflictes que els professionals s'han trobat o detectar males praxis.
- ▶ Es registraran i compartiran amb la referent d'ètica de l'entitat que ho exposarà a les diferents trobades de referents d'ètica que es porten a terme al llarg de l'any.
- ▶ En cas que hi hagi dilemes que no es puguin resoldre es traslladaran a l'ERESS d'Alba per poder tenir una valoració, recomanacions i acabar de prendre una decisió entre equip.

A través de la **newsletter interna** es compartiran missatges relacionats amb diferents continguts que es poden trobar al codi ètic.

Es distribuirà el **document en lectura fàcil** del Codi Ètic i s'afegirà també en el **kit de benvinguda** de les professionals que s'incorporin.

Persones usuàries , famílies i voluntaris.

- ▶ Es compartirà el document en lectura fàcil a totes les persones, famílies i voluntaris a nivell online o a paper.
- ▶ Amb les persones usuàries es treballarà en diferents sessions el codi ètic de forma adaptada a les seves característiques.
- ▶ Es convidarà a les famílies, persones i voluntàries a la presentació del codi ètic.
- ▶ A totes les noves voluntàries es facilitarà el codi ètic i es farà incís en l'apartat que parla especialment del voluntariat.

Socis i col.laboradors

- ▶ Es farà arribar per correu electrònic a tots els socis, clients i col.laboradors el document del codi ètic.
- ▶ Es convidarà també a socis i col.laboradors a l'acte de presentació del Codi Ètic.

El Codi Ètic de bones pràctiques i bon govern del Grup Alba és un document viu i obert per tal que es vagi adaptant a una societat canviant.

Tàrrega, 10 de novembre de 2022

tots som motor de Canuri

cervera
tremp la Pobla guissona tarrega
bellcaire agramunt verdú



grup **alba**
entitat d'economia social